

TOIMINTAKERTOMUS JA TILINPÄÄTÖS VUODELTA 2020

Sisällys

1.	Sovatek-säätiön toiminta 2020	3
2.	Päihdepalvelut	4
2.1.	Päihdelääketieteen poliklinikka	4
2.2.	Päihdelääketieteen osasto ja Selviämisasema	8
3.	Työvalmennus	9
4.	Järjestölähtöinen toiminta	12
5.	Talous	16

1. Sovatek-säätiön toiminta 2020

Sovatek-säätiö on päihdelääketieteen ja psykososiaalisen kuntoutuksen, työvalmennuksen ja järjestötoiminnan asiantuntija- ja yhteistoimintaorganisaatio. Säätiö keskittyy erilaisten riippuvuus- ja mielenterveysongelmien ehkäisyyn ja hoitoon, osallisuuden vahvistamiseen, työ- ja toimintakyvyn sekä työllistymisen edistämiseen. Säätiön palvelutuotanto on muuttunut yhä enemmän päihdelääketieteen erityistason hoito-, tutkimus- ja kuntoutuspalveluihin ja työllisyydenhoidon sosiaalisen kuntoutuksen monialaisiin palveluihin. Järjestölähtöisessä toiminnassa on vahvistettu vertaistoimintaa.

Säätiön hallintoelimet ovat valtuuskunta ja hallitus. Säätiön säännöt uudistettiin vuoden 2018 aikana. Uusien sääntöjen mukaisesti säätiön valtuuskunnassa on 10 jäsentä ja varajäsentä. Hallitukseen kuuluu seitsemän jäsentä. Valtuuskunnan puheenjohtajan toimi dosentti Sakari Möttönen ja hallituksen puheenjohtajana Muuramen kunnan palvelujohtaja Simo Oksanen.

Säätiö toimii aktiivisena asiantuntija- ja kehittämisorganisaationa maakunnallisissa ja valtakunnallisissa verkostoissa ja työryhmissä. Säätiö on edustettuna useissa toimialojemme asiantuntijatyöryhmissä ja foorumeissa. Toimitusjohtajalla on sidonnaisuudet seuraavissa organisaatioissa: hallituksen puheenjohtaja Green Care Keskus Könkkölä ry, hallituksen varapuheenjohtaja Sociala Oy ja valtuuskunnan jäsen A-klinikkasäätiö.

Säätiö ei ole antanut Säätiölain 1 luvun 8 § mukaiselle lähipiirille avustuksia ja muita osittain tai kokonaan vastikkeettomia taloudellisia etuja. Säätiöllä ei myöskään ole em. lähipiirin kanssa tilinpäätöksessä esitettyjen luottamustoimesta maksettujen korvausten lisäksi muita taloudellisia toimia.

Toimintavuosi 2020 oli toiminnallisesti ja taloudellisesti hyvin haasteellinen. Maaliskuussa Suomessakin alkanut koronapandemia vaikutti säätiön toimintaa merkittävästi. Työvalmennustoiminta suljettiin aluksi kokonaan mutta hyvin nopealla aikataululla saimme käynnistettyä etävalmennuksen, johon lopulta suurin osa lähivalmennuksessa olleista asiakkaista osallistui. Kesän ja syksyn aikana lähivalmennuspalvelut ja asiakasmäärät palautuivat lähes korona-aikaa edeltäneeseen aikaan. Osa asiakkaista on jatkanut etävalmennuksessa tai ns. hybridivalmennuksessa, jossa ollaan sekä etä-, että lähivalmennuksessa. Tuotannollinen toiminta jouduttiin niinkään sulkemaan keväällä lähes kokonaan.

Päihdepalvelujen toimialalla varsinaisia sulkutoimenpiteitä ei tarvinnut tehdä, mutta muuten epidemian vaikutukset näkyivät palvelujen tuottamistavassa ja varautumisessa mahdollisille tartunnoille tai altistumisille. Päihdepalveluissa jouduttiin hoitamaan potilaita kotiin, joilla oli koronainfektioon viittaavia oireita. Nopealla aikataululla käynnistettiin kotiin vietävän lääkehoidon ja muun tuen, kuten esimerkiksi ruokahuollon, toimintamalli. Toisin kuin lähes kaikki muut avopäihde- ja mielenterveyspalvelut Sovatek ei siirtänyt kaikkia asiakkaita etävastaanotoille. Tähän vaikutti olennaisesti se, ettei etävastaanottojen avulla voitu tehdä riittävää lääketieteellistä hoidon tarpeen arviointia. Päihdelääketieteen osasto toimi myös normaalisti koko ajan. Avokuntoutusvaiheessa olevia etävastaanottoihin kykeneviä asiakkaita oli jonkin verran. Lisäksi hoitoneuvotteluita ja verkostotapaamisia järjestettiin etävastaanottoina.

Asiakas- ja potilastietojen turvallisuuden takaamiseksi kesällä hankittiin terveydenhuollon tietoturvaominaisuudet kattava videoetävastaanotto-sovellus. Sovellusta käytetään myös silloin kun asiakkaan kotikunta sijaitsee kauempana. Sovellusta on myös hyödynnetty etäkonsultaatioiden antamisessa maakunnan muiden päihde- ja mielenterveyspoliklinikoiden tai perusterveydenhuollon ja sosiaalipalvelujen kanssa pidetyissä hoitoneuvotteluissa.

Järjestölähtöisellä toimialalla jouduttiin myös hyvin nopeasti muuttamaan vertaistoimintakeskusten ja muiden toimintojen tuottamistapaa. Säätiö haki ja sai kaksi autoa käyttöönsä kahdeksi kuukaudeksi ruoka-avun ja muun tuen tarjoamiseen liikkuvana kotiin vietynä palveluna. Aterioita valmistettiin itse ja lisäksi toimitettiin ruoka ja hygieniatarvikkeita.

Sovatekin toimialajohtoryhmä seurasi epidemiatilannetta ja viranomaisten rajoitustoimenpiteitä ja suosituksia viikoittain. Viranomaisten antamien rajoitusten ja suositusten lisäksi annettiin lukuisia omia tarkempia ohjeita, suosituksia ja rajoituksia. Ensimmäisten koronatartuntaepäilysten ja altistusten aikana ohjeistuksia ja henkilöstön tukea annettiin kaikkina viikonpäivinä lähes yötä päivää, koska vastaavista tilanteista ei ollut aiempaa kokemusta. Sovatekin omien lääkäreiden sekä esimiesten tuki ja vahva sitoutuminen tilanteen hoitamiseen epävarmoina aikoina oli merkityksellinen. Säätiö sai myös erittäin hyvin tukea Jyväskylän kaupungin tartuntataudeista vastaavalta lääkäriltä.

Koronavuosi oli henkilöstölle poikkeuksellinen ja raskas. Suojavarusteiden käytöllä ja hygieniaturvallisuuteen panostamalla tartunnoilta vältyttiin, mutta korona altistumisten ja muiden ylähengitystieoireiden vuoksi sairaslomien määrä kasvoi. Tämä tarkoitti myös sijaisten ja ylitöiden aiempaa suurempaa käyttöä. Päihdepalveluissa myös pitämättömien lomien määrä kasvoi merkittävästi. Henkilöstön kuormitukseen vaikuttivat myös kaikilla toimialoilla pidetyt eri mittaiset lomautukset. Kaikista epävarmuus- ja uhkatekijöistä sekä lomautuksista huolimatta henkilöstö toimi vaikeiden tilanteiden läpi erinomaisella tavalla ja töihin hyvin sitoutuen.

Säätiö haki ja sai useita koronatilanteesta sen vaikutuksista johtuvia avustuksia STEAlta, Avilta ja Valtionkonttorilta. Ilman näitä avustuksia olisi tilikauden tappio ollut huomattavan paljon suurempi. Toimintavuotta 2020 voisikin luonnehtia monella tapaa torjuntavoitoksi ja selviytymisen vuodeksi.

2. Päihdepalvelut

Sovatek-säätiön päihdehuollon erityispalveluja tuotetaan yksityisen terveydenhuollon sairaala toimintavaluilla. Tämä tarkoittaa tarkkaan mitoitettua henkilöstörakennetta ja mitoitusta eri palveluissa. Toimiluvat mahdollistavat erikoissairaanhoidotasoisten päihdelääketieteen palvelujen tuottamisen. Terveydenhuollon palveluista vastaavana ylilääkärinä toimii psykiatrian erikoislääkäri, jolla on myös päihdelääketieteen erityispätevyys. Viimeisten vuosien aikana on sekä asiakaskunnassa tapahtuneiden muutosten, että hoito- ja palveluketjujen uudistusten myötä korostunut päihdelääketieteellinen asema ja rooli.

2.1. Päihdelääketieteen poliklinikka

Päihdelääketieteen poliklinikan tehtävänä oli avohoidon erityistason päihde- ja riippuvuuspalvelut. Yksikön palveluihin sisältyi vuonna 2020: hoidon- ja palvelutarpeen arviointi, asiakaskäynneillä ja ryhmissä tapahtuva päihde- ja riippuvuus kuntoutus, kuntoutujien arjen hallinnan tuki sekä toiminta- ja työkyvyn arviointi, ylläpitäminen ja lisääminen yhteistyössä kuntoutujan ja hänen verkostonsa kanssa. Yksikön toiminta perustuu psykososiaalisen kuntoutuksen ja päihdelääketieteen viitekehukseen ja se sisältää myös konsultaatio- ja koulutuspalveluita.

Vuosi 2020 oli Päihdelääketieteen poliklinikan ensimmäinen kokonainen toimintavuosi. Vuonna 2019 aikana suunnitellut ja loppuvuodesta toteutetut prosessi- ja rakenneuudistukset etenivät suunnitelman mukaisesti, tosin laajennetuista aukioloajoista jouduttiin luopumaan loppukevään aikana koronaepidemian vaikuttaessa palvelutuotantoon monin eri rajoituksin ja vaihtoehtoisin toimintamallein. Työryhmä- ja henkilöstörakenteen muutosten myötä asiakasprosesseista muodostui joustavampia ja moniammatillisen työryhmätyöskentelyn hyödyt saa-

tiin aiempaa tehokkaammin asiakkaiden käyttöön. Osastolla tehdyn uudistuksen myötä osastohoitoon pääsy nopeutui huumevieroittautujien ja opioidikorvaushoitopotilaiden osalta. Huume-ehtoisten hoitojen tarve on vuosittain kasvanut Keski-Suomen alueella, ja hoitopaikkojen lisäämiseen on ollut painetta, joten tehdyt uudistukset vastasivat tuohon tarpeeseen hyvin. Työryhmien yhdistymisen myötä asiakkaan hoitoprosessi muotoutui yhtenäisemmäksi vastuuhoitajan huolehtiessa oman asiakkaansa kokonaisprosessista, tällä oli vaikutusta asiakkaan hoitoon kiinnittymisessä ja tavoitteiden toteutumisessa sekä seurannassa. Eri toimialojen välistä yhteistyötä tiivistettiin edelleen sijoittelemalla henkilöstöä toimialojen rajapinnoille tukemaan yhteisen palveluprosessin muodostumista. Tämän myötä mm. aiempaa useampi opioidikorvaushoitopotilas siirtyi matalan kynnyksen tai kuntotuttavan työtoiminnan piiriin, mikä edisti asiakkaan kokonaiskuntotumista.

Asiakasryhmässä korostui aiempien vuosien tapaan moniongelmaisuus ja huono-osaisuus, ja haastavia asiakkaita kohdattiin aiempaa enemmän. Näiden asiakkaiden kohdalla korostui runsas yhtäaikaisten palveluiden tarve. Samanaikaista palvelutarvetta tämän asiakasryhmän kohdalla oli erikoissairaanhoidon, perusterveydenhuollon, sosiaalitoimen ja poliisin palveluiden osalta. Näissä tilanteissa päihdepalvelut ottivat kokonaisvastuun ja asiakkaan hoito keskitettiin poliklinikalle ja osastolle, turvaten asiakas, muut potilaat ja henkilökunta tarvittaessa vartiointipalvelun käytöllä. Tämä toimintamalli oli kustannuksiltaan raskas, mutta asiakkaan ja yhteistyökumppaneiden kannalta tehokas ja lopputulokseltaan odotettu. Suurelta osin kaikilla asiakkaillamme oli päihdeongelman lisäksi samanaikaisesti vaativia mielenterveyden häiriöitä, vakavia somaattisia ongelmia sekä sosiaalisia ongelmia, mm. asunnottomuutta. Erityisesti nuorien alle 30-vuotiaiden asiakkaiden kohdalla oli edelleen nähtävillä jo varhaisvaiheen syrjäytymistä ja elämönhallinnan ongelmia. Nuorten alle 30-vuotiaiden asiakkaiden osuus on kasvanut 11 % (v. 2020 alle 30-vuotiaita 240 asiakasta, v. 2019 alle 30-v. 216 asiakasta). Poliklinikan asiakkaista suurin osa oli jyvaskyläläisiä (504 asiakasta), muista kunnista asiakkaita oli 70.

Vuoden 2020 aikana tuotettiin sopimuksen mukaista palvelua sekä yksilö- että ryhmämuotoisena. Poliklinikalla toteutui Pelikuntoutumiskurssi, Potkua korvaushoitoon ja Oikeasti korvaushoidossa –ryhmäkokonaisuudet, sekä joitakin Psykofyysisen hengitysterapian ja kehoakupunktion ryhmäkokonaisuuksia. Avot-ryhmää pidettiin toiminnassa mukautetulla mallilla, pois lukien huhti- toukokuun poikkeustilasta johtuva tauotus. Kesän aikana toteutettiin uutena toimintana Kesäryhmä, joka toimi puoliavoimella periaatteella matalan kynnyksen ryhmänä, toimintaa jatkettiin syksyn aikana Syysryhmä -nimellä. Kaikista ryhmäkokonaisuuksista kerättiin asiakaspalaute ja koostettiin yhteenveto. Lisäksi tehtiin työ- ja toimintakykykartoituksia, sekä pidempikestoisia diagnostiikka- ja arviointijaksoa yhteistyössä osaston kanssa.

Poliklinikan palveluiden piirissä oli 574 eri asiakasta (v.2019 603 asiakasta), vähenemistä edellisvuoteen ollut 4,8 %. Matalan kynnyksen terveysneuvontapalveluita käytti kiinteässä Visiittipisteessä 335 eri asiakasta, joten nousua edellisvuoteen oli yli 50 % (2019/ 220 eri asiakasta). Liikkuvaa terveysneuvontapalvelua käytti 442 asiakasta, jolloin yhteenlaskettuna Päihdelääketeen poliklinikan tuottamia palveluita käytti yhteensä 1351 eri asiakasta. Vuoden 2019 aikana palveluita käytti 1237 eri asiakasta, ja v. 2018 asiakkaita oli 1128. Asiakasmäärien nousussa painopiste näkyy varhaisvaiheen matalan kynnyksen palveluiden käyttäjämäärien lisääntymisenä.

Avohoitokäyntien määrä ilman pelkkää terveysneuvontapalvelua oli 24 580, laskua edellisvuoteen on 5,5 %. V. 2019 ja 2018 välillä oli myös laskua vajaa 4 %, joiden arvioitiin liittyvän sekä toimitilasaneraukseen että Jyvaskylän kaupungin toteuttamaan palveluohjauksuudistukseen. V. 2020 käyntien määrään voidaan arvioida vaikuttaneen koronapandemian myötä tulleet rajoitukset, taloudellisesta tilanteesta johtuvat palvelun supistukset, sekä opioidikorvaushoitoon liittyvät uudistukset.

Opioidiriippuvuuden lääkkeellisen korvaushoidon piirissä oli yhteensä 144 asiakasta, tässä mukana kaikki jossain vaiheessa vuotta hoidossa olleet, sekä ulkopaikkakuntalaisten hoidon

arviointi-, aloitus- ja toteutusjaksot. Edelleen jatkuvassa hoitosuhteessa poliklinikalla oli vuoden lopussa 85 eri asiakasta. Opioidikorvaushoidossa lääkityksenä käytettiin metadoniliuosta ja buprenorfiini-injektioita. Opioidikorvaushoidon kokonaisuutta uudistettiin ja kehitettiin voimakkaasti v. 2020 aikana. Potilaiden yksilöllisten ja erilaisten tarpeiden vuoksi yhteisöhoitomallista luovuttiin, ja hoidossa painottui yksilöllinen psykososiaalinen kuntoutus sekä moniammatillinen työryhmätyöskentely. Opioidikorvaushoitopotilaista valtaosa hyötyi psykososiaalisen kuntoutuksen painotuksesta, ja on siirtynyt matalan kynnyksen tai kuntouttavan työtoiminnan piiriin, sekä avoimille työmarkkinoille.

Alkuvuodesta 2019 otettiin käyttöön TRAFIN mukainen ajoterveyden lääketieteellinen arviointiohjelma. Sen mukaisesti Sovatek-säätiö tuottaa huumausaine-ehtoiset sekä ammattiautoilijoiden ajoterveysseurannat. V. 2020 ajoterveysseurannassa oli 91 henkilöä. V. 2019 ajoterveysasiakkaita oli 94, kun vuonna 2018 seurannassa oli 115 asiakasta. Ajoterveysprosessi uudistettiin v. 2019 alussa, ja sen tehostaminen vaikutti siten, että asiakkaiden määrän pysyntyä suhteellisen samana, ajoterveyskäyntien osuus pieneni 37 %. Tämän myötä hoitohenkilöstöltä vapautui työaika muiden asiakasryhmien psykososiaaliseseen hoitoon ja kuntoutukseen.

Terveysneuvonta Visiitti

Terveysneuvontapalvelua käyttävien asiakkaiden lukumäärä on noussut vuosittain, asiakasryhmän palveluohjausta hoidon piiriin on tehostettu kuluneen vuoden aikana, myös yhteistyössä Etsivän nuorisotyön kanssa. Terveysneuvonta tavoittaa matalalla kynnyksellä nuoria päihteidenkäyttäjiä, ja on usein asiakkaan ensikontakti palveluissa ja sen myötä tärkeässä roolissa hoidon alkamisen kannalta.

Vuoden 2020 tavoitteena oli yhtenäistää sekä liikkuvan, että kiinteän Visiitti-pisteen toiminnot sisällöltään ja palvelultaan samankaltaisiksi. C-hepatiitti ja HIV pikatestaukset aloitettiin myös Visiitti-pisteellä ja muutoinkin palvelut olivat yhtenäisiä liikkuvan yksikön kanssa. Pikatestaukset Visiitti-pisteellä aloitettiin juuri ennen poikkeusaikaa, jolloin toiminta jouduttiin tauottamaan valtakunnallisten rajoitusten vuoksi. Näin ollen testausmäärä Visiitti-pisteellä ei vuoden 2020 aikana ollut suuri. Alkuvuodesta 2021 on sovittu, että kaikki loputkin Päihdelääketieteen poliklinikan sairaanhoitajat käyvät THL:n pikatestauskoulutuksen, jonka jälkeen kaikilla hoitajilla on valmius tehdä pikatestauksia ja toiminta saadaan käyntiin täysimääräisenä. Poikkeusaika vaikutti myös liikkuvan Visiitti-palvelun sisältöön siten, että kesän aikana asiakkaita ei voitu kohdata matkailuautossa eikä pikatestausta voitu toteuttaa. Toiminta normalisoitiin heti epidemiatilanteen niin sallien. Poikkeusaikana palvelua tuotettiin sovelletusti ja turvattiin näin kaikkein heikommassa asemassa olevien terveyttä ja turvallisuutta. Liikkuvan työn tekijöiden havaintojen mukaan koronaepidemia ja palveluiden rajallisuus monissa yksiköissä heikensi entisestään asiakkaiden tilannetta. Tähän vaikutti mm. päihteiden hintojen nousu, jonka myötä ravinnosta huolehtiminen jäi toissijaiseksi ja asiakkaat olivat nälkiintyneitä ja psyykkisesti huonokuntoisia. Liikkuva terveysneuvonta osallistui toimintansa ohessa mm. ruokajakeluun huono-osaisten asiakkaiden kohdalla.

Äitinä yhdessä -toiminta

Sovatek-säätiö on saanut vuodesta 2018 alkaen valtionavustusta raskaana olevien päihteidenkäyttäjien hoitomallin kehittämiseen. Avustus on tällä erää myönnetty v. 2021 loppuun. Vuoden 2020 alusta aloitettiin Äitinä yhdessä -toiminnan hoitoprosessin juurruttaminen Sovatek-säätiön palveluvalikkoon. Päihdelääketieteen poliklinikan henkilökunnalle järjestettiin kaksi kertaa opintopiirikoulutusta. Tavoitteena on saada lisää raskaustajan työparityöskentelyn toteuttajia Äitinä yhdessä – toimintaan.

Yhteistyöllä Jyväskylän kaupungin ehkäisyneuvolapalveluiden ja liikkuvan terveysneuvontapalvelu Visiitin kanssa saatettiin alkuun kevään aikana myös päihteitä käyttävien naisten ehkäisyneuvolapalvelu. Äitinä yhdessä -toiminnan merkittävin tavoite saavutettiin 21.2.2020, kun

päihteitä käyttävien äitien palvelujärjestelmässä Jyväskylän alueen neuvoloissa aloitettiin uudistettu ns. kaksoislähetekäytäntö. Pitkäaikaisella yhteistyöllä lääkärin ja terveydenhoitajien kanssa sovittiin, että neuvolakäynnillä päihdeongelman esiin tullessa terveydenhoitaja tekee lähetteen samanaikaisesti K-S:n keskussairaalan HAL-poliklinikalle ja Sovatekin Päihdelääketieteen poliklinikalle. Lähetekäytännön uudistuksen ansiosta raskaana olevat päihteitä käyttävät naiset/äidit saavat päihdelääkärin arvion mahdollisen päihderiippuvuuden vakavuudesta ja moniammatillisen työryhmän arvion hoidon tarpeesta. Päihdelääketieteellisen hoidon käynnistyminen perustuu sairauden diagnosointiin. Äidin saamalla diagnoosilla autetaan myös syntyvän lapsen saamista nopeammin sosiaali- ja terveydenhuollon palveluiden piiriin. Lisäksi lähetekäytännön avulla saamme todellisemman tiedon päihteitä käyttävien raskaana olevien naisten määrästä Jyvässeudulla.

Äitinä yhdessä -toiminnassa oli 26 asiakasta, joista 11 hoito oli käynnistynyt kehitetyn lähetekäytännön kautta. Äitinä yhdessä -toiminta herätti laajaa kiinnostusta sekä alueellisesti, että valtakunnallisesti. Toiminnan vastuuhenkilöt kävivät pitämässä koulutuksia ja verkostotapaamisia alueellisten toimijoiden kanssa, sekä toiminnasta vastaava sosiaalityöntekijä osallistui yhdessä lääkärin kanssa valtakunnalliseen THL:n Päihteitä käyttävien raskaana olevien naisten ja vauvaperheiden palveluiden kehittämisen asiantuntijatyöryhmään.

Päihdelääketieteen poliklinikalla työskenteli v. 2020 lopussa 9 sairaanhoitajaa (joista kaksi liikkuvassa terveysneuvonnassa), yksi lähihoitaja, kaksi sosiaalityöntekijää, osa-aikainen sosiaalityöntekijä (opintovapaa 80 % 1.1.-31.8.2020), psykologi, toimintaterapeutti, palveluvastaava ja kaksi lääkäriä (psykiatrian erikoislääkäri ja yleislääketieteen erikoislääkäri, molemmilla päihdelääketieteen erityispätevyys).

Päihdelääketieteen poliklinikan henkilöstö on tehnyt verkostoyhteistyötä myös vuoden 2020 aikana. Työryhmästä on ollut edustus mm. Marak-työryhmässä sekä Keski-Suomen lastensuojelun moniammatillisessa työryhmässä. Yhteistyö Etsivän nuorisotyön kanssa on viikoittaista, sekä työryhmästä on osallistuttu Jyväskylän nuorten parissa toimivien sairaanhoitajien verkostotapaamiseen säännöllisesti. Yksikön työntekijä on jalkautunut Rikosseuraamuslaitokselle päihdetyön asiantuntijan roolissa viikoittain. Yksikön henkilöstö on tuottanut koulutusta mm. korvaushoidon toteuttamiseksi maakunnassa sekä päihdeäitien hoitopolusta. Muu koulutus- ja verkostotoiminta on ollut aiempia vuosia vähäisempää koronapandemian vaikuttaessa laajasti koko maassa.

V.2020 aikana henkilöstö osallistui Päihdelääketieteen päiville ja Terveysneuvontapäiville, sekä sosiaalityön päiville. Muut suunnitellut koulutukset pääosin peruuntuivat vallitsevan tilanteen vuoksi. Viime vuodelle suunnitellut motivoivan haastattelun ja korva-akupunktiokoulutukset siirtyivät vuodelle 2021. Sisäisenä koulutuksena käynnistettiin poliklinikalla opintopiirirakenne, jonka avulla omat asiantuntijat lisäävät yhteistä tietoa ja osaamista ennalta sovituista aihepiireistä oppivan organisaation periaatteen mukaisesti. Opintopiireissä aiheen olivat raskaana olevien päihteidenkäyttäjien hoito, vertais- ja kokemusasiantuntijatoiminta, opioidikorvaushoito ja GAS-työskentely. Alkuvuodelle 2021 opintopiireihin on jo sovittu traumatyöskentely, ajoterveysseurannat ja peliriippuvuuden hoito. Yksikkökohtainen ryhmätyönohjaus käynnistyy uudelleen v. 2021 aikana.

Vuoden 2020 aikana Päihdelääketieteen poliklinikka on ollut monien haasteiden edessä. Loppuvuodesta 2019 toteutettu rakenteellinen ja toiminnallinen uudistus on haastanut työntekijät opettelemaan uusia toimintatapoja ja jäsentymään uudeksi työryhmäksi. Henkilöstömuutoksia on ollut useita, sekä irtisanoutumisten että toimenkuvamuutosten kautta. Keväällä alkanut koronaepidemia toi useita huolia sekä oman terveyden (suojavarusteiden riittävyys, mahdolliset tartunnat), resurssien (sairaspoissaolot, karanteenit, testauskapasiteetti) sekä asiakkaiden laadukkaan hoidon kannalta (etävastaanotot, ryhmätoiminnan tauottaminen, yhteistyökumppaneiden palvelusulut). Taloudellinen epävarmuus ja loppuvuoden lomautukset

kuormittivat monilla tavoin, ja eettinen stressi lisääntyi. Tavoitteena vuoteen 2021 lähdeettäessä on erityisesti työhyvinvoinnin nostaminen keskiöön, jotta yksikön pitovoimaa saataisiin vahvistettua ja ammattitaitoista, osaavaa ja innostunutta henkilöstöä olisi edelleen käytettävissä. Työssä jaksamista tulee tukea työnohjauksellisin menetelmin, työhyvinvoinnin johtamisen keinoin ja yksilöllisin työaikaratkaisuin.

2.2. Päihdelääketieteen osasto ja Selviämisasema

Vuonna 2020 laitoshoitopalvelut muodostuivat päihdelääketieteenosastosta sekä selviämisasemasta. Syksyllä 2019 tehtiin päätös osastojen yhdistämiseksi 20.1.2020 lähtien. Osaston nimeksi tuli Päihdelääketieteen osasto. Osasto toimii 15 paikkaisena. Hoitovuorokausien määrä päihdelääketieteenosastolla nousi 1,6 % edelliseen vuoteen verrattuna. Osastolla toteutui yhteensä 3947 hoitovuorokautta. Lastensuojeluasiakkaiden määrä päihdepalveluissa on pysynyt korkealla tasolla. Hoitopalveluissa 2020 hoidettujen asiakkaiden jatkohoito toteutui pääsääntöisesti päihdehoitajien toimesta. Vaikeimpien päihdehäiriöiden jatkohoito tehtiin Sovatekin avohoitopalveluissa. Osastohoitojen jälkeen asiakkaat pystyvät useimmiten palaamaan itsenäiseen tai tuettuun asumiseen. Suurella osalla oli myös pidempikestoisen avokuntoutuksen tarvetta. Laitoskuntoutukseen siirtyi vuoden aikana päihdelääketieteen osastolta 36 henkilöä.

Vuonna 2020 henkilöstön koulutus oli vähäistä johtuen korona tilanteesta. Joitakin koulutuksia on pystytty järjestämään etäyhteyden kautta. Työturvallisuuskoulutusta jatkettiin järjestämällä jokaiselle uudelle työntekijälle/opiskelijoille turvallisuuskävely. Päihdelääketieteenosastolla ja selviämisasemalla henkilöstöllä olivat omat työnohjauksensa. Työnohjaus oli tarkoitettu henkilöstölle ammatillisen kehittymisen ja työssä jaksamisen tueksi. Vuonna 2020 osastolla oli tuottamattomista ja taloudellisista syistä kahden viikon sulkuaika, joten päihdepalvelujen osastohoitoja ei ollut saatavilla ympäri vuoden. Yksityishenkilöltä saatu lahjoitus vuodesta 2015 loppui vuoden 2019 aikana. Selviämisasema toimi normaalisesti koko vuoden.

Hoitopalveluyksikössä työskenteli vuonna 2020 osastonhoitaja, selviämisaseman esimies, 1 tiimivastaavaa/sh, 14 sairaanhoitajaa, 10 hoitajaa, osa-aikainen sosiaalityöntekijä sekä osastonlääkärinä yleislääketieteen erikoislääkäri ja osa-aikainen psykiatrian erikoislääkäri. Molemmilla lääkäreillä on lisäksi päihdelääketieteen erityispätevyys. Päihdelääketieteen osastolla oli viisitoista hoitopaikkaa.

Osastolla tapahtuneiden vaativien huumevieroitusten sekä kaksoisdiagnoosipotilaiden sairaalahoidon tarve lisääntyivät. Vähemmän vaativien huumevieroitusten tarve on myös lisääntynyt vuoden 2020 aikana. Alkoholvieroituksia oli vuonna 2019 1236 vuorokautta ja 2020 niitä oli 784 vuorokautta. Alkoholvieroitukset ovat vähentyneet tänä aikana 36.6 %. Akuuttien vieroitustoireiden hoidon lisäksi hoitoon sisältyi tarvittaessa palveluohjaus. Osastohoidon aikana potilailla on ollut mahdollisuus osallistua AA-ryhmiin, keskusteluryhmiin, liikuntaryhmiin sekä viidenpisteen akupunktioiryhmiin.

Vieroitushoidon kesto oli vuonna 2019 keskimäärin 8,7 vuorokautta, kun taas vuonna 2020 hoidon kesto oli 11.1 vuorokautta. Hoidon kesto nousi 28,0 %. Hoidon keston pituuden kasvuun vaikutti potilaiden huono yleiskunto sekä perinteisten alkoholvieroitushoitojen väheneminen. Vuonna 2019 osastolla toteutui 442 hoitojaksoa ja vuonna 2020 342 hoitojaksoa. Päihdelääketieteen osastolle on muodostunut pysyvä jono. Vieroitushoitojen lisäksi osastolla toteutetaan opioidiriippuvaisten korvaus- ja ylläpito-hoidon tarpeen arviointi- ja aloitusjaksoja. Päihdelääketieteenosastolla on omahoitajajärjestelmä. Jokaisella potilaalla on kaksi omahoitajaa, jotka yhdessä lääkärin ja potilaan kanssa suunnittelevat hoidonsisällön. Osastolla toimii erilaisia ryhmiä mm. keskusteluryhmä, hyvinvointiryhmä, toiminnallinen ryhmä. Päivittäin on mahdollisuus valvottuun ulkoiluun ja korva-akupunktioon. Potilasvirtaa osastolle on kehitetty yhdessä päihdelääketieteen poliklinikan kanssa prosessi menetelmiä käyttäen

Sovatek-säätiö voitti Selviämisaseman kilpailutuksen syksyllä 2018. Selviämisaseman suunnittelu ja toimitilojen muutostyöt aloitettiin marraskuussa 2018 ja toiminta alkoi helmikuussa 2019. Selviämisasemalle rekrytoitiin seitsemän lähihoitajaa. Selviämisasema toimii tiiviissä yhteydessä päihdelääketieteen osaston kanssa. Selviämisasemapalvelu varmistaa asiakkaalle turvallisen paikan päihtymyksestä selviämisen ajaksi. Palvelun tulee olla asiakasta kunnioittavaa sekä hänen toimintakykyään edistävää. Selviämisasema tarjoaa päihtyneelle suojaa ja ammattihenkilökunnan tukea. Palvelun käyttäjät ovat vahvasti päihtyneitä yli 18-vuotiaita henkilöitä, jotka tarvitsevat turvallisen paikan selviämisen ajaksi. Poliisi ja ensihoito tuovat selviämisasemalle pääsääntöisesti henkilöt, joita ei voida viedä kotiin, jotka eivät tarvitse säilönottoa poliisiasemalla (eivät ole aggressiivisia tai vaaraksi itselleen tai toisille) tai terveydenhuollon palveluita. Omatoimisesti tai omaisten tuomien asiakkaiden määrä on kasvanut. Asiakkailta on tarve palveluohjaukselle, jossa kartoitetaan heidän psykososiaalinen tilanteensa sekä mahdollinen päihdeongelma.

Selviämisasemalla on kymmenen asiakaspaikkaa. Toiminta on sosiaalihuoltolain alaista toimintaa. Vuonna 2019 käyntejä oli 1030 joista naisia 126 henkilöä. Vuonna 2020 käyntejä oli 1506 joista naisia oli 110. Vuonna 2019 poliisi toi 560 henkilöä, ensihoito 173 ja omatoimisesti tulleita asiakkaita oli 290. Vuonna 2020 poliisi toi 561 henkilöä, ensihoito 240 ja omatoimisesti tulleita oli 539. Jyväskyläläisillä käyntejä oli 808 vuonna 2019 ja vuonna 2020 1143. Ulkopaikkakuntalaisten käyntejä vuonna 2019 oli 222 ja vuonna 2020 oli 363. Keskimääräisesti asiakkaita oli 3,14 vuorokaudessa vuonna 2019 ja vuonna 2020 keskimäärin asiakkaita oli 4,11. Asunnottomien käyntejä oli 21.5 % vuoden aikana.

3. Työvalmennus

Vuosi 2020 oli työvalmennuksen toimialalla monien äkillisten ja nopeiden muutosten sekä valmennushenkilöstön vähenemisen vuosi. Suunnitteilla oli keskittyä uudistamaan työvalmennuksen toimintamallia. Tavoitteena oli kehittää toimintaa ja palveluja kokonaisvaltaisemmin asiakkaiden ja tilaajien tarpeita huomioiviksi ja tehokkaimmiksi prosesseiksi sekä lisätä yhteisöllisyyttä sekä asiakkaiden osallisuutta ja vertaisuutta toiminnan suunnittelussa ja toteuttamisessa. Vuoden 2020 alkupuoliskolle oli suunniteltu käynnistettäväksi työvalmennusprosessien läpivalaisutyöskentely, jossa tarkastellaan toimintaympäristöjä, valmennuksen kuntoutuksellisuutta, työvalmennusyksiköiden työtehtäviä, henkilöstön työnjakoa ja osaamista sekä toimintiloja. Tavoitteena on selkeyttää ja tehostaa asiakasprosesseja ja työvalmennuksen rakenteita. Työvalmennuksen yhtenä keskeisenä elementtinä on ns. oikea työ, jossa taustalla on aidot työtehtävät ja aito tilaaja-asiakkuus yrityksiin. Tarkoituksena on vahvistaa niitä työtehtäviä ja toimialoja, joiden avulla valmentautujilla on tulevaisuudessa paremmat edellytykset kuntoutua sekä työllistyä avoimille työmarkkinoille. Työvalmennuksen toimintamallin ja toimintaympäristöjen uudistamisessa käytetään apuna syksyllä PAIKKO-oppimisympäristöjen tunnistamisen kuvausta. Oppimisympäristöjä on tunnistettu tällä hetkellä 14 eri perustutkinnosta sekä valmentavasta koulutuksesta ja yhteisistä tutkinnon osista. Covid-19-pandemia ja lähivalmennuksen keskeyttäminen aiheuttivat nopeita muutoksia työvalmennuksen toimialalla ja suunnitelmassa. Tämän vuoksi työvalmennusprosessien läpivalaisutyöskentelyn käynnistäminen siirtyi syksyyn 2020.

Valtaosa työvalmennuksen henkilöstöstä lomautettiin 1.4.2020 alkaen koronatilanteesta johtuvien toiminnan muutosten vuoksi. Työssä oli kevään 2020 aikana noin 10 työntekijää, jotka järjestäytyivät nopeasti uudelleen toteuttamaan työtoimintaa etävalmennuksena kuntouttavan työtoiminnan sekä sosiaalihuoltolain mukaisen työtoiminnan asiakkaille, tekivät alihankintatöitä ja pyrkivät järjestämään erilaista kriisiapua esim. ruoka-avun, jalkautuvan- ja kotiin vietävän tuen keinoin asiakkaille. 1.3.2020 käynnistyi Jyväskylän kaupungin aikuissosiaalityön kilpailutama sosiaalihuoltolain mukaisen työtoiminnan palvelusopimus yhteenliittymän toteuttamana,

jossa jäsenenä ovat Sovatek-säätiö, Jyväskylän Katulähetys Ry. ja GreenCare-keskus Kōnkōlä Ry. Valtaosa sosiaalihuoltolain mukaisen työtoiminnan asiakkaista jatkoi työtoimintaa etävalmennuksena. Valmentautajat ovat olleet erittäin tyytyväisiä äkillisesti puhjenneen koronatilanteen aiheuttaman kotiin eristäytymisen aikana saamaansa etävalmennukseen sekä muuhun työvalmennuksen henkilöstöltä saamaansa tukeen. Moni valmentautuja olisi muutoin jäänyt turvattomaksi ja yksin jopa täysin vaille säännöllistä ihmiskontaktia.

Lähivalmennus päästiin aloittamaan uudestaan 1.6.2020 alkaen hybridimallilla. Valtaosa valmentautujista palasi vähitellen takaisin työtoimintaan Sorastajantien työvalmennuskeskukseen ja vain harva jäi kokonaan etävalmennukseen. Valmentajia oli kutsuttu takaisin töihin pitkin kevättä koronatilanteen ja taloudellisen tilanteen hieman helpotuttua. Viimeiset valmentajat kutsuttiin töihin syyskuun alussa. Sorastajantien työvalmennuskeskukseen laadittiin ennen valmentautujien lähivalmennukseen paluuta THL:n ja Jyväskylän kaupungin koronaohjeistuksiin perustuva toimintasuunnitelma. Suunnitelma sisältää korona-turvallisuusohjeistukset ja siivoussuunnitelman. Korona-tilannetta on seurattu huolellisesti ja toimintasuunnitelmaa on päivitetty THL:n ohjeistusten mukaisesti jatkuvasti vuoden 2020 aikana. Toimintasuunnitelma ja sen muutokset on käsitelty toimialojen johtoryhmässä.

Koko vuoden 2020 kestäväksi suunniteltu, kerran kuukaudessa järjestettävä henkilöstökoulutusohjelma myös keskeytyi maaliskuussa 2020. Ohjelma oli laadittu vuonna 2019 Työterveys Pihlajalinnan toteuttaman kohdennetun työpaikkatarkastuksen suositusten sekä henkilöstön esittämien toiveiden ja kehittämistarpeiden pohjalta. Järjestettävässä koulutuksessa oli tarkoitus hyödyntää sekä ulkopuolisia vierailijoita että säätiön omia erityisasiantuntijoita. Koulutusta jatketaan vuonna 2021. Kymmenen kuntoutuksen, tuen ja ohjauspalveluiden erikoisammattitutkintoa sekä viisi päihde- ja mielenterveystyön erikoisammattitutkintoa opiskelevaa henkilöstön jäsentä jatkoivat kuitenkin opintojaan, ja osa sai myös lisäaikaa opintojen suorittamiseen koronatilanteen vuoksi. Työhyvinvointiin liittyviä tapahtumia ei järjestetty henkilöstölle eikä valmentautujille koronarajoitusten vuoksi. Myöskään merkkipäiviä ja opinnoissa valmistumisia ei juhlistettu yhdessä.

Erilaisten asiakkaan kuntoutumista tukevien ryhmätoimintojen merkitys on vahvistunut viime vuosina osana työtoimintaa. Työvalmennusasiakkaat voivat osallistua tavoitteidensa mukaisesti monipuolisiin avoimiin sekä suljettuihin pienryhmiin. Ryhmien teemoja ovat esim. ravitsemus, ruoanvalmistus, asiakaspalvelu, tietotekniikka, asiointiapu, oppiminen, työelämätaidot ja koulutukseen hakeutuminen, vertaisohjaajakoulutus, erilaiset luovat toiminnot kuten kädentaidot ja musiikkiryhmät, kehittäjäasiakasryhmät, erilaiset hyvinvointiin liittyvät ryhmät ja liikuntaryhmät. Ryhmien ohjauksessa hyödynnetään vertaisohjaajia ja kokemustoimijoita. Korona-rajoitusten vuoksi avoimet ryhmätoiminnot olivat keskeytettynä koko vuoden 2020.

Kehittäjäasiakkaiden kanssa valmistellulle vertaistoimintakeskukselle haettua rahoitusta ei STEA:lta saatu, mutta matalankynnyksen työtoiminnan kehittämistä työvalmennuksessa on vuonna 2020 jännevöittänyt VALSKU - Valmentava Sosiaalinen Kuntoutus työelämästä-hanke. VALSKU on Helsingin Diakonissalaitoksen Hoiva Ry:n hallinnoima Esr-hanke, jossa Sovatek-säätiö ja Nauha Ry. ovat osatoteuttajina. Hankkeen tavoitteena on kehittää sosiaalisen kuntoutuksen toimintaa, jonka avulla kaikkein heikoimmassa työmarkkina-asemassa olevat kansalaiset kiinnittyvät toimintakykyä edistäviin tai työelämää ja opiskeluun tähtääviin palvelupolkuihin. Hanke on koronatilanteesta huolimatta edennyt tavoitteidensa mukaisesti ja tavoitteena on juurruttaa toiminta osaksi työvalmennuksen toimialaa.

Nuorten starttitoiminta Sauman suunnittelema vertaisohjaajuuden vahvistaminen toiminnassa ei toteutunut vuonna 2020 koronatilanteen takia, mutta Sauma-valmennuksessa kehitettiin ja toteutettiin sen sijaan ahkerasti etävalmennusta. Etsivän työparin yhteistyötä työvalmennuksen toimialan ja erityisesti Sauma-valmennuksen kanssa jatkettiin tiiviinä. Sovatek-säätiöllä työs-

kentelevä Valtakunnallisen Työpajayhdistyksen Keski-Suomen alueen pajakoordinaatiota kehittävä ALU-koordinaattori jatkoi toimikauttaan. Tapaamiset Keski-Suomen työpajoilla toteutuivat osin lähitapaamisina ja osin etätapaamisina. Vuonna 2020 työvalmennuksen henkilöstön sähköisten viestintävälineiden käyttö kehittyi kovasti etävalmennuksen sekä etätöiden myötä.

Vuoden 2020 aikana työvalmennuksen toimialalla osallistuttiin useisiin hankintoihin, haettiin avustuksia toimintaan ja laadittiin hankehakemuksia. Jyväskylän kaupungin kuntouttavan työtoiminnan hankinta ja Kelan työllistymistä edistävän ammatillisen kuntoutuksen (TEAK) hankinta toteutettiin kesällä 2020. Sovatek-säätiö valittiin palveluntuottajaksi molemmissa hankinnoissa. Kuntouttavan työtoiminnan palveluntuottajia valittiin viisi; Sovatek-säätiö, Jyväskylän Katulähetys Ry., Honkalampi-säätiö, Valo-valmennus Ry. ja Nuorten Ystävät Ry. Sopimuskausi alkoi 1.1.2021. Kelan itäisen piirin työllistymistä edistävän ammatillisen kuntoutuksen (TEAK) palveluntuottajia valittiin Jyväskylään kaksi; Sovatek-säätiö ja Honkalampisäätiö. Sopimuskausi alkoi 1.1.2021. Sovatek-säätiö toimii myös Kelan nuorten Nuotti-valmennuksen palveluntuottajana. Keväällä 2020 saatiin ylimääräistä korona-avustusta nuorten työpajatoiminnan ylläpitämiseen. Korona-tilanteen nuorille aiheuttamien ongelmien lievittämiseksi tuli hakuun syksyllä myös lisää ylimääräisiä valtionapuja. Saimme rahoituksen vuodeksi vaikeasti päihdehäiriöisille nuorille suunnattuun etsivään työhön kolmelle uudelle työntekijälle. Haimme valtionapua myös oppilaitosyhteistyön kehittämiseen yhdessä Gradian, Palvelualojen oppilaitoksen ja Jyväskylän Kristillisen Opiston kanssa, jota emme saaneet. Lisäksi osallistuimme Mieli Ry:n ja SunUra Oy:n kanssa yhdessä ELY-keskuksen uravalmennuksen ja työhönvalmennuksen hankintoihin sekä haimme työ- ja elinkeinoministeriöltä kiertotalouden investointi- ja kehittämisrahoitusta. Näissä hankinnoissa emme menestyneet, mutta saimme runsaasti kokemusta hankintojen suunnittelusta ja toteuttamisesta.

Vuoden 2020 aikana menetimme runsaasti työvalmennuksen toimialalla työskennelleitä ja aktiivisesti toimialan kehittämiseen osallistuneita määräaikaisia työntekijöitä. Äänekosken kuntouttavan työtoiminnan palvelusopimus päättyi ja emme harmiksemme pystyneet myöskään jatkamaan Sorastajantiellä työvalmennuksen erikoisammattitutkinnon oppisopimusopiskelijoiden työsuhteita. Vuoden 2019 lopussa henkilökuntaa työvalmennuksessa oli yhteensä 34; 19 työvalmentajaa ja 7 yksilövalmentajaa, kehittäjäasiakastyön koordinaattori ja etsivätyön työpari sekä kuntoutuspäällikkö ja tuotantopäällikkö. Näistä 12 opiskeli työvalmentajan erikoisammattitutkintoa oppisopimuksella. Lisäksi oli 3 palkkatukista työntekijää tuotannollisissa töissä, joista 2 opiskeli myynnin ammattitutkintoa oppisopimuksella. Vuoden 2020 lopussa henkilökuntaa oli työvalmennuksessa yhteensä 28; 12 työvalmentajaa ja 5 yksilövalmentajaa, kehittäjäasiakastyön koordinaattori, ALU-koordinaattori, Valsku-hanketyöntekijä, 5 etsivätyön ohjaajaa ja kuntoutuspäällikkö ja tuotantopäällikkö. Näistä 4 opiskeli työvalmentajan erikoisammattitutkintoa oppisopimuksella. Lisäksi oli yksi palkkatukinen työntekijä kierrätyskaupassa, joka opiskeli liiketalouden ammattitutkintoa oppisopimuksella. Tästä määrästä vielä yhden työvalmentajan ja kehittäjäasiakastyön koordinaattorin työsuopimus päättyi heti vuoden 2021 alussa ja tuotantopäällikkö jäi pitämään lomaa ennen eläköitymistä eli todellinen työvalmennuksen työtehtäviin käytettävissä oleva työntekijämäärä oli pudonnut 24 työntekijään ja kuntoutuspäällikköön.

Syksyllä 2020 luovuttiin osasta Sorastajantien toimitiloja ja käynnistettiin työvalmennusprosessien läpivalaisutyöskentely sekä tilojen ja toimintojen uudelleenjärjestely. Kuntouttavan työtoiminnan uusi palvelusopimus, vähentynyt henkilöstö ja Kelan palveluiden sekä vaikeasti päihdehäiriöisten nuorten etsivätyön käynnistäminen aiheuttivat haasteita toiminnan ja henkilöstön työtehtävien uudelleen järjestelyissä. Huoli koronatilanteen jatkumisesta ja sen vaikutuksista on kuormittanut sekä henkilöstöä että valmentautujia suuresti sekä varjostanut työvalmennuksen toimialan, työyhteisön ja Sorastajantien valmennuskeskuksen toimintaa.

4. Järjestölähtöinen toiminta

Sovatek-säätiö on koko toimintahistoriansa ajan ollut sekä palvelujen tuottaja, että myös yleishyödyllinen toimija ja kolmannen sektorin järjestöjen yhteistyökumppani. Säätiön toimialan laajuudesta johtuen myös järjestölähtöisen toiminnan verkostokumppanien määrä on laaja ja monipuolinen. Järjestölähtöinen toiminta on vakiintunut toimintamuotona osaksi kansalaisyhteiskunnan ja yleishyödyllisen toiminnan tukemista ja kehittämistä yhdessä muiden järjestöjen kanssa. Vuoden 2020 järjestölähtöisessä toiminnassa suureen rooliin nousi toimintavuoden aikana maakunnallinen sote suunnittelu, sekä järjestöjen kumppanuuspöydän strategiatyökentely. Sovatek -säätiö osallistui asiantuntijan roolissa maakunnan päihde- ja mielenterveys palvelujen sekä työllisyyden teemoihin liittyviin sote suunnittelutyöryhmiin.

Järjestölähtöisen toiminnan keskeinen kehittämisalue vuoden 2020 aikana oli järjestöyhteistyö sekä vertaistoiminnan kehittäminen. Tavoitteena oli Sovatek-säätiön palvelutoiminnan kautta tavoitettavien asiakasryhmien osallisuuden mahdollisuuksien tukeminen yhteistyössä verkoston ja eri yhteistyötahojen kanssa sekä erityisesti hankkeissa. Säätiöllä oli myös palkattuna neljä kokemusasiantuntijaa eri hankkeissa. Toimintavuoden aikana päätettiin yhdistää toiminta-avustushakemuksessa vertaistoimintakeskus Asema 78, Mahdollisuus -hanke sekä yleinen vertaistoiminnan kehittämishanke. Stea kuitenkin puolitti päätöksessään haetun tuen ja tätä toimintaa joudutaan supistamaan vuoden 2021 aikana Stean päätöksen johdosta.

Tyynelän kehittämiskeskuksen ja Kuopion Seudun päihdepalvelusäätiön kanssa toteutettu kehittämis yhteistyö on jatkunut. Vuoden 2020 päihdeseminaari jouduttiin kuitenkin perumaan Covid-19 pandemian takia, joka muutenkin vaikutti suuresti toimintaan. Järjestölähtöisen toiminnan kehittämispäällikkö toimi vuoden 2020 aikana myös maakunnallisen järjestöjen yhteistyöelimen kumppanuuspöydän jäsenenä.

Vapaaehtois- ja vertaistukitoiminnan kehittäminen

Toiminnan kohderyhmään ovat kuuluneet Sovatek-säätiön palvelutoiminnan kohderyhmästä erityisesti ne, joilla on suuri riski syrjäytyä myös julkisista palveluista. Kohderyhmiä ovat myös päättäjät, yhteistyöverkosto ja kansalaiset.

Toimintavuoden aikana tehtiin sekä asiakaskysely että sidosryhmäkysely. Saadun palautteen perusteella Sovatek-säätiön vertaistoiminnan kehittäminen ja hanketoiminta nähtiin erittäin tärkeänä molemmissa kyselyissä ja Sovatek-säätiötä pidettiin merkittävänä vertaistoiminnan kehittäjänä maakunnassa.

Muuten toimintavuotta määritteli Covid-19 pandemia sekä sen aiheuttamat rajoitukset toiminnassa. Vapaaehtoistoiminnan kehittämistä yhteistyössä AA ja NA aktiivien kanssa suunniteltiin alkuvuodesta mutta asia jouduttiin pandemian iskiessä panemaan jäihin.

Stea oli jo pitkään kriittinen yleisen vapaaehtois- ja vertaistoiminnan jatkorahoituksen suhteen ja tehdyn päätöksen mukaan perusteita jatkorahoitukselle vuodelle 2021 ei ollut.

Pelituki

Pelituen tavoitteena on kehittää peli- ja nettihaittojen ehkäisyä ja hoitoa Keski- ja Itä-Suomessa. Toiminnan kohderyhmiä ovat sosiaali-, terveys-, ohjaus- ja kasvatusalan ammattilaiset, järjestötoimijat sekä pelaajat ja heidän läheisensä. Käytännössä Pelituki tuottaa ja välittää tietoa ongelmallisesta pelaamisesta ja internetin käytöstä, järjestää koulutusta sekä kehittää mm. verkostoyhteistyön keinoin tukea ongelmallisen pelaamisen ja netin käytön tunnistamiseen ja ehkäisyyn. Laaja koulutustoiminta voidaan jakaa koulutuksiin ja esim. työyhteisöille tai –ryh-

mille räätälöityihin vuorovaikutteisiin pelineuvoloihin. Pelituki on toiminut aktiivisesti myös valtakunnallisessa Puhutaan rahapelaamisesta- viestintäverkostossa. Verkoston kautta Pelituki on osallistunut aktiivisesti rahapelihaitoista käytävään keskusteluun ja nostanut esille pääkaupunkiseudun ulkopuolisen Suomen näkökulmia pelihaittojen ehkäisyn ja hoidon kehittämiseen. Ulospäin Pelituki näkyy aktiivisesti omien verkkosivujen (www.pelituki.fi) ja sosiaalisen median kanavien (Facebook, Instagram, Twitter, YouTube) kautta.

Pelitukea rahoittaa Stea kohdennetulla toiminta-avustuksella ja Sovatek toteuttaa sitä yhteistyössä Kirkkopalvelujen Riippuvuustyön kehittämissyksikön ja Kuopion kriisikeskuksen kanssa. Pelituessa työskenteli vuonna 2020 neljä työntekijää: kokonaisuudesta vastaava koordinaattori Jyväskylässä ja suunnittelijat Kuopiossa, Joensuussa ja Pieksämäellä.

Vuoden 2020 aikana Pelituki järjesti toimintaa seuraavasti:

Toiminta	Määrä yhteensä
Koulutus- ja seminaaritilaisuudet	247
Koulutuksia ja Pelineuvoloita ammattilaisille	169
Koulutuksia ja Pelineuvoloita muille kohderyhmille	79
Koulutuksiin ja seminaareihin osallistujat	4194
Ammattilaisia koulutuksissa ja Pelineuvoloissa	3284
Muita kohderyhmiin kuuluvia koulutuksissa ja Pelineuvoloissa	910
Tapahtumat	11
Jaetut materiaalit	4222
Mediaosumat	21

Toimintavuoden aikana Pelituki ylitti toiminnalle asetetut määrälliset tavoitteet. Koronapandemiaan liittyvät rajoitukset vaikeuttivat nuorten ja läheisten tavoittamista, ja toiminta painottui aiempaa enemmän eri ammattilaisten koulutukseen ja neuvontaan.

Huumekuntoutujien vertaistoimintakeskus Asema 78

Rahoittaja on aikaisemmin esittänyt Asema78: n toiminnalle muutamia kehittämiskohteita, joihin syvennyttiin toimintavuoden aikana. Tavoitteena on ollut raportissa esitetyn mukaisesti seurannan terävöittäminen ja selkeyttäminen, sekä yhteistyön laajentaminen selkeästi ulospäin ja toiminnan monipuolistaminen, jotta toiminta tavoittaisi kävijöitä aiempaa enemmän ja useammin. Rahoittajan taholta on myös esitetty toiminnan kehittämiseksi erilaisia määrällisiä ja toiminnan sisältöön liittyviä toiveita, jotta mielekäs tekeminen houkuttelisi kohderyhmää useammin paikan päälle ja rytmittäisi heidän nykyistä arkeaan entistä tiiviimmin.

Huumekuntoutujien vertaistoimintakeskus Asema 78 tarjosi korvaushoidossa oleville asiakkaille mahdollisuuden viettää aikaa turvallisesti päihteettömässä ympäristössä kodin ulkopuolella. Arjen toiminta Asema 78:lla on monipuolistunut. Asemasta on tullut osalle toimintaan osallistuneille arjen hallintaa tukevaksi paikaksi ilman suurempia tavoitteita. Toisille se on antanut mahdollisuuden tavoitteellisempiin toimintakykyä edistäviin tehtäviin ja aktiviteetteihin kuten lisääntyneisiin ryhmätoimintoihin. Asema on tukenut ja ohjannut asiakkaita kuntouttavaan työtoimintaan ja kokemusasiantuntija koulutuksiin. Lisäksi Asemalla on kaksi kuntouttavan työtoiminnan työpaikkaa.

Asema 78 vertaistoimintakeskuksen Stean kohdennettu toiminta-avustukselle haettiin jatkoa toimintavuoden aikana vertaistoiminnan yhdistetyssä hakemuksessa. Samalla tehtiin päätös Asema 78 avaamiseksi vuoden 2021 alussa kaikille päihde- ja mielenterveyskuntoutujille sekä rikostaustaisille henkilöille. Tilastollista seuranta parannettiin suunnittelemalla toimintavuoden aikana Webropol -tilastointi uuteen vertaistoimintaan. Toiminnan monipuolistamiseksi yhdistettiin voimavarat Mahdollisuus -hankkeen kanssa.

Asema 78 oli suljettu pandemiarajoitusten takia 18.3. - 31.5. Kesäkuun alussa vertaistoimintakeskuksen avautuessa toimittiin rajoitetuin henkilömäärin sekä tarkan ohjeistuksen avulla, joilla rajoitettiin samanaikaisesti läsnä olevien henkilöiden määrä ensin 12 ja myöhemmin 10 henkilöön. Pintojen desinfiointiin kiinnitettiin tarkkaa huomiota, samoin asianmukaiseen henkilösuojaukseen. Toimintavuoden aikana vertaistoimintakeskuksen toimintaan osallistui 100 henkilöä, joista edelleen suurin osa oli korvaushoitoasiakkaita mutta Mahdollisuus -hankkeen kanssa yhteisen toiminnan kautta myös muita päihdekuntoutujia.

Sulkuaikana Asemalla valmistettiin ruokaa asiakkaille kotiin vietäväksi, ruoka-annoksia täydennettiin ruoka-apukasseilla. Tässä tehtiin tiivistä yhteistyötä Mahdollisuus-hankkeen ja Katulähteyksen kanssa. Ruoka-apua jaettiin 2-3 krt viikossa sekä Asema78 että Mahdollisuus-hankkeen asiakkaille. Somekanavien käyttöä lisättiin Facebookissa ja WhatsAppissa. Lisäksi oltiin joka viikko asiakkaisiin yhteydessä puhelimitse.

Hankkeet

STEA myönsi hankerahoitusta Mahdollisuushankkeelle vuosille 2018 – 2020. Hankkeen rahoitus tuli STEA:n järjestämän heikossa asemassa oleville suunnatun ideahaun kautta. Mahdollisuushankkeen kohderyhmänä olivat alkoholi- ja rikostaustaiset henkilöt. Mahdollisuushankkeen yhteistyökumppaneita olivat mm. Rise, Etsivätyö, Visiitti, Asema 78, ja päihdelääketieteen hoito- ja tutkimuskeskus. Asiakkaita hankkeelle hakeutui omaehtoisesti ja muiden toimijoiden sekä yhteistyökumppaneiden ohjaamana. Asiakkaalla oli yleensä taustalla laaja-alaisesti monenlaisia elämänhallintaan liittyviä ongelmia kuten päihderiippuvuudet, asunnottomuus ja rikostausta.

Hankkeessa keskityttiin tarjoamaan päihdeongelmallisille erilaisia aktiviteetteja liikunnan ja musiikin avulla sekä taiteen eri aloihin tutustumista, luontoretkeilyä ym. Mahdollisuushanke organisoii myös yhteistyössä säätiön työvalmennuksen ja Asema78:n kanssa erilaisia ryhmätöitä, joiden tavoitteena on saada päihdeongelmista kärsivät kiinnittymään hoitopalveluihin.

Lisääntynyt vertaistoiminta oman organisaation sisällä on ollut säätiön tavoitteiden mukaista. Vertaistoimijoille tarjottiin koulutusta ja muuta tukea sekä toimitiloja. Hankkeessa oli vuonna 2018 mukana 53 eri asiakasta, vuonna 2019 123 eri asiakasta ja vuonna 2020 268 eri asiakasta. Käyntimäärät olivat vuonna 2018 390 ja vuonna 2019 669 käyntiä ja vuonna 2020 1301 käyntiä.

Mahdollisuus -hankkeen MahkuStudio oli suljettu pandemiarajoitusten takia 18.3.- 31.5. Kesäkuun alussa toimittiin rajoitetuin henkilömäärin sekä tarkan ohjeistuksen avulla. Pintojen desinfiointiin kiinnitettiin tarkkaa huomiota, samoin asianmukaiseen henkilösuojaukseen. Sulkuaikana yhdistettiin voimavarat ja toiminta Asema 78:n kanssa.

Sovatek- säätiön työvalmennustoiminnassa Jyväskylässä työvalmennuksen kehittäjäasiakas toiminta ns. Kari-ryhmän toiminta oli toimintavuonna pitkään katkolla pandemian vuoksi. Käytännön toiminnasta vastasi STEA:n nuorille suunnatun Paikka auki -ohjelman rahoituksella palkattu henkilö.

Alkuvuodesta 2019 aloitettiin Jyväskylässä Tukialus –hanke, joka on osa valtakunnallista jalkautuvaa etsivää päihde- ja mielenterveystyötä. Tavoitteena on saada kontakteja ja kohdata kaduilla vaikeassa tilanteessa olevia päihteitä käyttäviä ja mielenterveysongelmista kärsiviä. Hankkeen hallinnoija on Helsingin diakonissalaitos ja hankkeen toimintaa on Helsingissä, Jyväskylässä, Tampereella ja Lahdessa. Hankkeen rahoittajana toimii Stea. Jyväskylässä toimii kaksi ohjaajaa 50%:n työpanoksella.

Loppuvuodesta 2019 STEA teki myönteisen rahoituspäätöksen Olohuone-hankkeeseen. Hankkeen suunniteltu kesto on kolme vuotta. Jyväskylässä avattiin joulukuussa 2019 Jyväskylän kaupungin aikuissosiaalityön ja järjestöjen yhteistyönä palvelukeskus Hanska, jossa osana työryhmää Olohuone hankkeen työntekijät työskentelevät yhdessä Jyväskylän kaupungin työntekijän kanssa. Palvelukeskuksen toiminta on suunnattu sellaisille henkilöille, joilla on suuria vaikeuksia kiinnittyä esim. päihde- ja mielenterveyspalveluihin. Palvelukeskuksen toimintaan osallistuvat asiakkaat voivat oleskella palvelukeskuksessa päihtyneinä, mutta päihtyneiden käyttö tiloissa on kielletty. Palvelukeskus Hanskan toimintaa toteutetaan ns. matalan kynnyksen avoimena kohtaamispaikkana. Hankkeeseen rekrytoitiin henkilöstöksi projektipäällikkö ja kaksi projektityöntekijää. Toisen projektityöntekijän työnantajana toimi Jyväskylän Katuläheisyys ry avustuksen siirtosopimuksen perusteella.

Vastaavanlaista palvelua Jyväskylässä ei ole aiemmin ollut ja Olohuone on ensimmäinen, jossa tarjotaan hyvin matalalla kynnyksellä erilaisia palveluja kohderyhmän asiakkaille. Palvelukeskus Hanska saavutti nopeasti suosiota kohderyhmän parissa ja siellä kävi toimintavuoden aikana 126 eri asiakasta, joista miehiä oli 81 ja naisia 45. Kohderyhmän tavoittamista edisti lämpimän ruoan tarjoaminen sekä lepo- ja peseytymismahdollisuus. Asiakkailta oli mahdollisuus levätä ja nukkua sekä peseytyä aukioloaikojen puitteissa. Lisäksi kohderyhmän tavoittamista edisti asioimisen tuki mitä Olohuoneen työntekijät tarjosivat asiakkaille. Olohuoneessa on mahdollisuus myös vaatehuoltoon ja asiakkaat saavat Olohuoneesta tarvittaessa vaatteita. Verkostoituminen eri yhteistyökumppaneiden kanssa on edistänyt kohtaryhmän tavoittamista. Lisäksi sosiaalisen median kautta asiakkaat ovat myös ottaneet yhteyttä.

Korona pandemian vaikutus Olohuone- hankkeen toimintaan oli suuri. Olohuone oli suljettuna vuonna 2020 ajalla 18.3-31.5.2020 sekä 27.10-31.12.2020. Tämä vaikeutti kohderyhmien tavoittamista, kun sisätiloihin ei saanut asiakkaita tulla. Aamukahvit ja lämmin lounas jaettiin kuitenkin päivittäin Hanskan edustalta (ulkoa) sekä jalkautumista Jyväskylän keskustassa tehostettiin. Jalkautuessa päivästä ja säästä riippuen kohdattiin jonkin verran asiakkaita.

Palvelupartio -hanke sai STEA:n ylimääräisessä avustushaussa rahoituksen vuoden 2020 poikkeustilanteeseen. Hankkeen toiminta alkoi Sovatek-säätiön osalta 1.9.2020 ja sen suunniteltu kesto oli puoli vuotta. Hankkeen toiminnalla on pyritty vastaamaan korona-aikana ilmenneisiin haasteisiin ja tukemaan muita olemassa olevia hankkeita. Palvelupartion kohderyhmänä ovat olleet haastavassa elämäntilanteessa ja syrjäytymisriskissä olevat päihde- ja/tai mielenterveyshaasteista kärsivät henkilöt ja perheet. Hankkeen toiminta-alueena on Jyväskylä ja toiminta on anonyymia.

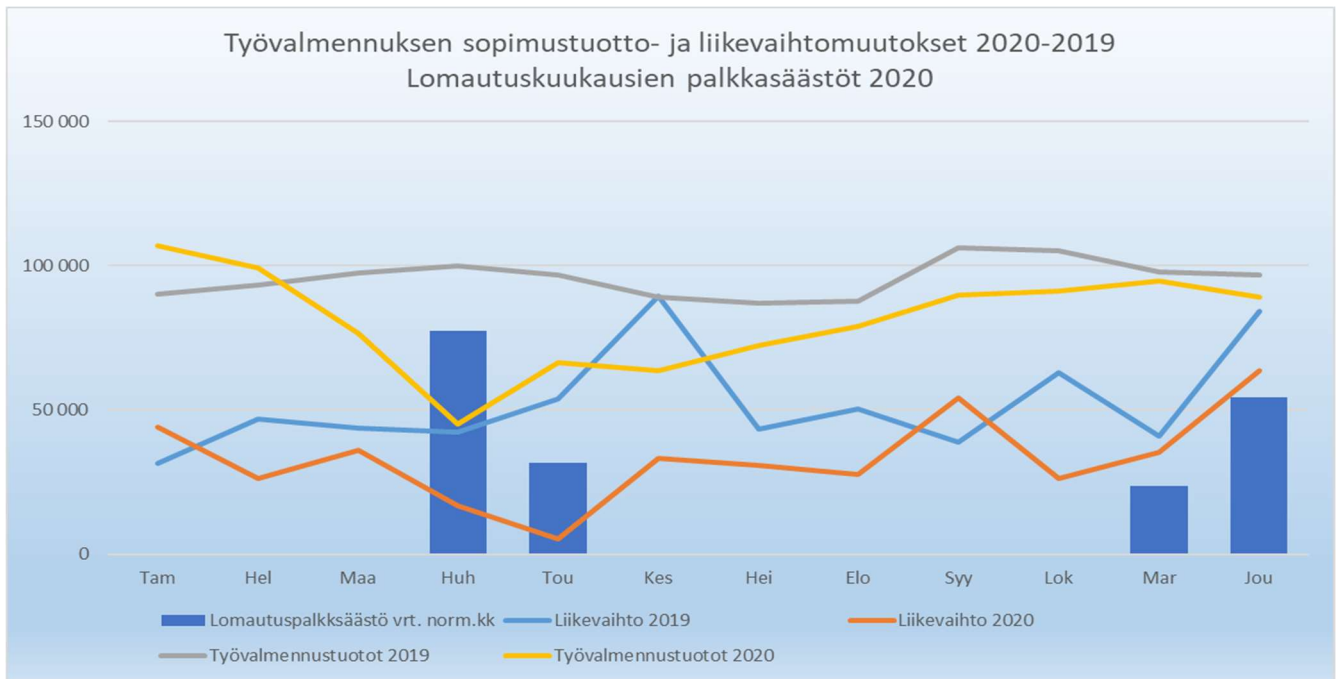
Hankkeen tavoitteena on ollut kohderyhmän asiakkaiden tukeminen, ruoka-avun antaminen sekä palveluohjaus. Toisena tavoitteena on ollut lisääntyneeseen palvelun ja tuen tarpeeseen vastaaminen epidemian pitkittyessä. Hankkeen aikana on jaettu ruokakasseja asiakkaille heidän kotiinsa, kodin lähetyville tai muuhun sovittuun paikkaan, annettu palveluohjausta sekä fyysisesti tapaamalla asiakas tai puhelimitse, asioitu asiakkaiden kanssa eri palveluissa (mm. Kela, pankki, sosiaalitoimisto) sekä ennen kaikkea kohdattu ja kuunneltu asiakkaita. Yhteyttä on voinut ottaa asiakas itse tai muu taho (esim. toisen hankkeen työntekijä) ja yhteydenottoja on helmikuun loppuun mennessä ollut yhteensä 242 kappaletta.

Palvelupartiossa on Sovatek-säätiöllä työskennellyt yksi 100 % työntekijä, yksi 50 % työntekijä sekä Visiitin työntekijät 30 % ja 20 % työpanoksella. Lisäksi Vaajakosken Suvannolla on ollut hankkeessa yhden työntekijän 100 % työpanos avustuksen siirtosopimuksella.

5. Talous

Sovatek säätiön tilikauden 2020 taloudenpitoa ravisteli kuten muitakin maailmanlaajuinen pandemia. Konkreettisesti ja välittömästi kassaperusteisena se näkyi kolmella eri tavalla: työvalmennuksen sopimus- ja liiketoimintatuottojen alentumisena, henkilöstön lomautuskuukausien palkkasäästöinä (k.a. 80K/kk) sekä menetysten kompensationsa saatuina avustuksina (33K) ja valtiokonttorin kustannustukena (160K). Näiden lisäksi poikkeusajalla oli vähintäänkin välillisiä kannattavuusvaikutuksia, joista merkittävin oli siirtyneiden lomapäivien ja sairauslomien seurauksena tapahtunut lomapalkkavelan ja työaikasaldojen kasvu.

Ajallisesti tuottoalenemat painoutuivat keväälle ja normalisoituivat kesän jälkeen. Lomautukset toteutettiin kahdessa vaiheessa huhti-toukokuussa ja päihdepalvelujen osalta marras-joulukuussa. Kuukausitasolla muutokset näkyivät seuraavasti:



Tilikauden lopputulemana oli merkittävä tulosalijäämä jo toisena vuotena peräkkäin. Suurelta osin tappio selittyi em. poikkeusaikatekijöillä, mutta paljolti on kyse myös sisäisistä kannattavuusongelmista. Erityisesti ne korostuivat päihdepalvelujen taloudessa, minkä rakenteellinen kannattavuusongelma oli jatkumoa edellisvuodelle. Perussopimusrahoitus ei riittänyt ylläpitämään laki- ja sopimussääteisesti määriteltä toimintavolyymia vaan toimialan kokonaistulos painui 217 000 euroa alijäämäiseksi. Koko säätiön tulos oli 166 077 euroa tappiollinen. Edellisvuoden 254 164 alijäämä huomioiden säätiön oma pääoma kattoi enää n. 11 % tasearvosta.

Kokonaisalijäämästä huolimatta poikkeusvuoden torjuntavoittona voi pitää käyttötalouden vajaan 40 000 euron positiivista tulosta ennen rahoituskuluja ja lomapalkkavarauksen muutosta. Tulos on merkittävä parannus edellisvuoden vastaavaan, mikä oli 253 000 miinuksella. On kuitenkin huomioitava, että valtiokonttorin kustannustuki luetaan kirjanpidollisen esitystavan mukaisesti käyttötalouden muihin tuottoihin.

Sinällään toiminnan peruskivijalat säilyivät jokseenkin ennallaan. Keski-Suomen Sairaanhoidopiiriin ja 1.5.2020 Jyväskylän kaupungille siirtyneen päihdepalvelujen perussopimus kattoi 6 721 754 euron kokonaistuotoista liki puolet (47 %). STEA-rahoitteisten hankkeiden ja muiden valtionavustustoimintojen osuus kasvoi edellisvuodesta 23 % kattaen 18 % kokonaisra-

hoituksesta. Hanketoiminta nousikin säätiön toiseksi suurimmaksi toimialaksi 1,2 meur tuotoilla. STEA-rahoitus ei täysin kattanut toiminnan menoja vaan toimiala jäi 18 000 eur miinukselle.

Kolmannen tukijalan muodosti Jyväskylän kaupungin työvalmennuksen (kuntouttavan työtoiminta ja sosiaalihuoltopalvelu) hivenen alle 1 meur sopimustuotot, millä rahoitettiin 15 % kokonaistaloudesta. Työvalmennus oli myös toimialoista selkeästi kannattavin 75 000 eur toimintaylijäämällä. Sen kaupallinen myyntitoiminta kärsi kuitenkin eniten korona-ajasta. Liikevaihto väheni liki 40 % edellisvuodesta jääden hieman hieman alle 400 000 euroon. Mielenkiintoisen positiivista on kuitenkin se, että tuotantotoiminnan myyntikate nousi liki 20 %-yksikköä n. 93 %:iin. Se kertoo tuotantoprosessin painottumisesta alihankinta- ja kierrätystoimintaan sekä työpanokseen perustuvaan kiinteistöhuoltoon.

Kokonaisuudessaan toiminnan kokonaisvolyymi aleni edellisvuodesta reilut 2 %. Kompensatioavustukset huomioiden tuotot ja menot toteutuivat kuitenkin varsin tasapainoisesti ollen vajaat 97 % budjetoidusta. Työvalmennuksen sopimustuottoa kertyi lopulta varsin tarkoin budjetoidusti. Päihdepalveluissa Jyväskylän kaupungilta tulouttamatta jäänyt suoriteperusteinen tuotto oli 167 000 euroa sopimuskattoa suurempi. Syytä myös todeta, että se vastaa minimisummana päihdepalvelujen osasto- ja poliklinikkatoiminnan rakenteellista lisärahoitustarvetta.

Lomautusten ja Äänekosken toiminnan lopettamisen seurauksena henkilöstömenot vähenivät edellisvuodesta peräti 460 000 euroa ja jäivät n. 94 %:iin budjetoidusta. Palkkaa maksettiin 131:lle eri henkilölle (- 3 hlöä) ja 7 työvalmentautujalle (- 26 hlöä). Henkilöstömenojen osuus oli palveluorganisaatiolle tyypillisesti ja perinteisesti n. 3/4 kokonaismenoista.

Muussa menotaloudessa vuokramenot toteutuivat jokseenkin budjetoidusti ollen 844 000 euroa ja edelleen n.13 % kokonaismenoista. Tilikauden aikana luovuttiin Äänekosken lisäksi tarpeettomiksi käynneistä autohallitiloista. Tilikauden päättyessä tiloja oli käytössä 4 980 m² 13,80 euron neliövuokralla. Muut toimintakulut ylittivät n. 5 %:lla budjetin ja olivat 4 %:a edellisvuotta suuremmat. Keskeisin syy on laajentuneessa hanketoiminnassa, mutta yksittäisistä menoista lääkkeitä olivat kaksi kertaa ja työterveyshuoltomenot n. 37 % edellisvuotta suuremmat. Molempiin käytettiin n. 100 000 euroa.

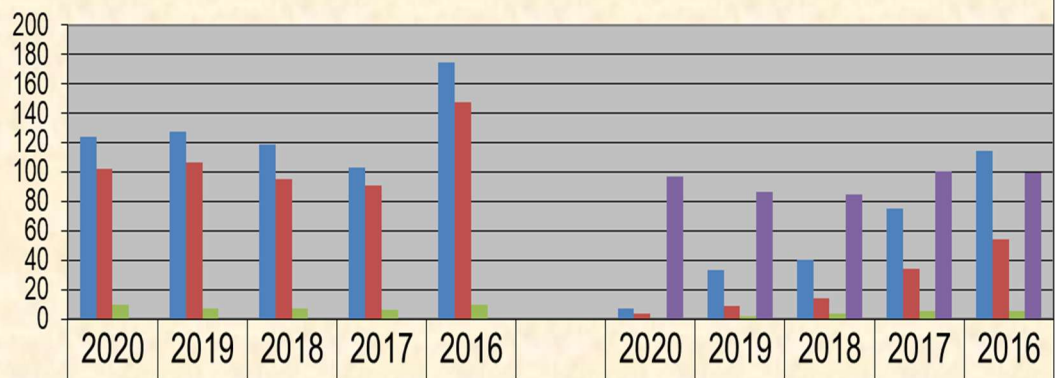
Poikkeusvuoden loppupuolella aloitettiin sangen mittava ICT-uudistus. Sen arvioitu investointitarve on n. 80 000 euroa ajoittuen pääsääntöisesti vuodelle 2021. Tilinpäätökseen tehtiin niistä ja muista hankinnoista taseaktivoiteja 52 000 euron arvosta. Päihdepalvelujen aikaisempien vuosien investoinneista on rahoitusvastuuta jäljellä n. 230 000 euroa, minkä vuosikustannus on n. 53 000 euroa.

Tulosali jäämä luonnollisesti heikensi oman pääoman osuuden lisäksi myös lyhyen aikavälin maksuvalmiuden alle yleishyödyllisen toiminnan tavoitteellisen 1/1 raja-arvon. Rahat ja saamiset kattoivat kuitenkin tilikauden päättyessä n. 95 % kokonaisvelasta. Yleisiin ohjearvoihin nähden sekä oman pääoman osuus ja maksuvalmius olivat edelleen tyydyttävällä tasolla.

Peruutuspeiliin katsomalla yleensä opitaan, mutta vain edessä olevaan voidaan vaikuttaa. Sen ennakointi ja hallitseminen on päättyneen poikkeus- ja sitä edeltäneen vuoden alijäämätaloudet huomioiden enemmän kuin haasteellinen. Oleellista on, kyetäänkö toiminnat sopeuttamaan jo tiedossa ja pitemmällä aikavälillä ennustettavissa olevaan perusrahoitukseen. Erityisen vahvasti tämä kohdistuu päihdepalveluihin. Omat vapausasteet ovat sopeutustoimissakin tunnetun rajalliset, mutta eivät täysin saavuttamattomissa. Tekojen asiaa sekin.

TULOSLASKELMA	BUDJ. 2020	01/20 12/20	BUDJ. TOT-%	01/19 12/19	Nyk./edell.tk. %
VARSINAISEN TOIMINNAN TUOTOT	6 963 719	6 721 755	96,5	6 876 797	97,7
VARSINAISEN TOIMINNAN KULUT					
HENKILÖSTÖKULUT	-4 977 316	-4 678 745	94,0	-5 138 401	91,1
TOIMITILAVUOKRAT	-831 851	-844 510	101,5	-890 547	94,8
MUUT KULUT	-1 061 721	-1 119 789	105,5	-1 074 676	104,2
TOIMINTAKULUT YHTEENSÄ	-6 870 887	-6 643 044	96,7	-7 103 624	93,5
POISTOT	-12 300	-39 337	319,8	-26 363	149,2
KÄYTTÖTALouden JÄÄMÄ (+/-)	80 532	39 373	48,9	-253 190	-15,6
RAHOITUS- JA SATUNNAISERÄT	-53 340	-53 589	100,5	-14 741	363,5
VARAUSTEN MUUTOS	0	-151 861	0,0	11 767	-1290,6
TUOTTOJÄÄMÄ	27 192	-166 077		-256 164	

Henkilöstö 2020-2016



	2020	2019	2018	2017	2016	2020	2019	2018	2017	2016
Henkilöstö										
Henkilöt	124	127	119	103	174	7	33	40	75	114
Hlötyövuodet	102	106	95	91	147	4	9	14	34	54
Sair.poissaolot, pv/hlö	9,8	6,7	7,2	6,3	9,3	0,0	1,4	3,6	5,3	5,1
Työosuusrahalla						97	86	85	100	99